

# Lipiška izjemna kulturna krajina

Jana Kozamernik, u.d.i.k.a.

december 2006

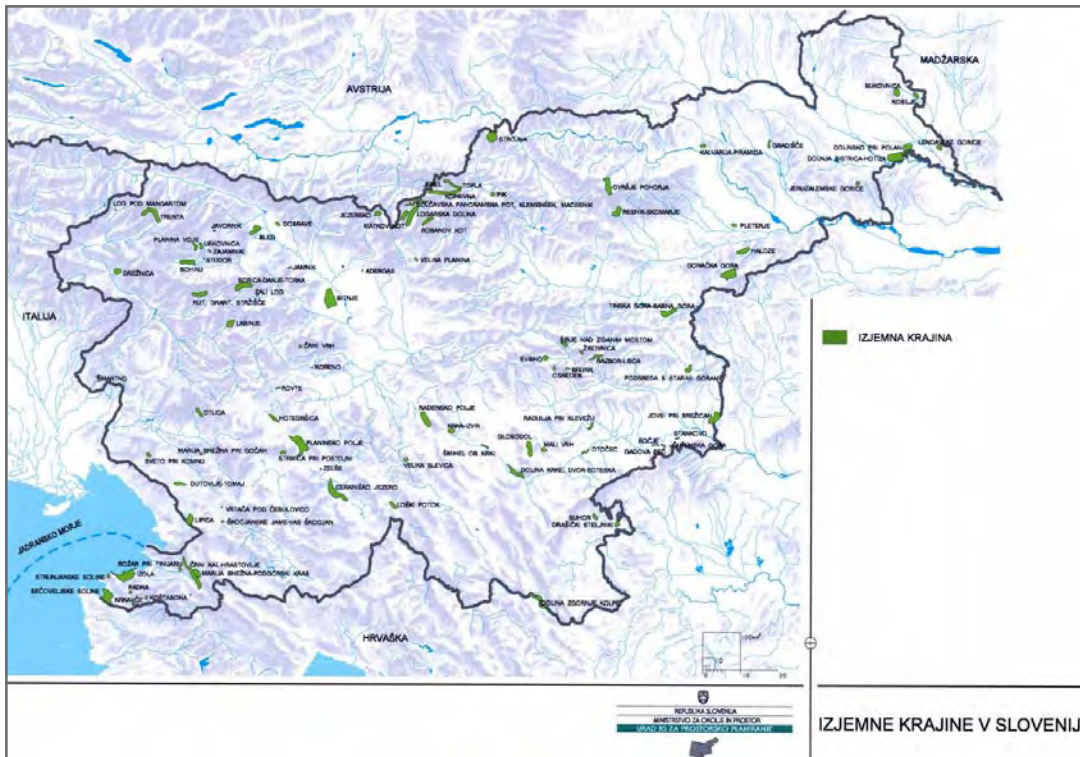


Kot je bilo napovedano v prejšnjem prispevku, se ta posveča lipiški kulturni krajini. **Lipiška kulturna krajina**, čreda konj lipicanske pasme ter stavbna in umetnostna dediščina so **z zakonom varovane vrednote**, celotno območje lipiškega posestva pa je razglašeno za kulturni spomenik izjemnega pomena za Slovenijo. Lipica je **del avstrogrske dediščine** na slovenskem ozemlju.

Zakon navaja, da "območje kultivirane kraške krajine Kobilarne Lipica, ki je del spomeniške celote pod posebnim varstvom, obsega: oblikovane pašne in travniške površine z zaščitnimi ograjami, hrastove gaje in drevorede" (3. člen Zakona o Kobilarni Lipica - Zakon..., 1996).

Uspešno delovanje kobilarne je bilo pogojeno z zadovoljitvijo potreb po **optimalnih pogojih za rejo konj**. Lipiška urbanistična zasnova, arhitektura grajenega jedra in **kulturna krajina se je oblikovala zaradi konjereje**. Kobilarna je s svojo dejavnostjo vzdrževala kultivirano krajino na celotnem lipiškem posestvu do konca monarhije, posestvo je funkcioniralo kot **zaključena celota** - konjerejski kompleks. Leta 1996 je bilo to območje zaradi spoznanih kvalitet - izjemnosti in pomena tega prostora za nacionalno identiteto, zavarovano z zakonom (Zakon..., 1996).

V tem prispevku je obrazloženo kakšen dediščinski status ima lipiško posestvo in katere so krajinske prvine ter vzorci, ki so se na posestvu ohranili do danes in so osnova za opredeljeno visoko kakovostno - izjemno krajino. Osnovna vprašanja, na katera so podani odgovori, so: kakšna je bila ta krajina nekoč, kakšna je danes, kaj je krajinska dediščina v Lipici in kaj ne.



### Kobilarna Lipica (krajina posestva Lipica)

- Je **dediščinska kulturna krajina**, registrirana v Registru kulturne dediščine (Hudoklin in sodelavci, 2005).
- Je eno od **območij kompleksnega varstva kulturne dediščine** (Hudoklin in sod., 2005).
- Je **izjemna kulturna krajina**, opredeljena kot “redke primer mešane kulture, travinja in ostankov gozda v obliki posamičnih dreves, ki je nastala zaradi potreb konjereje” (Ogrin in sodelavci, 1996).



## Krajina kot dediščina

**Kulturna krajina** kot del dediščine je “spomeniško območje, katerega strukturo, razvoj in funkcijo pretežno določajo človekovi posegi in dejavnost v prostoru” (6. člen Zakona o varstvu kulturne dediščine, 1999).

**Območja kompleksnega varstva kulturne dediščine** so pomembni **deli narodove identitete**. To so območja prostorskih obeležij in njihovih povezav, ki tvorijo **prepoznavno kulturno krajino visoke doživljajske vrednosti**. Za njihov pomen je poleg zgodovinsko pogojenega razvoja, ki je zabeležen v narodovem spominu, pomembna predvsem **tradicionalna, kmetijska raba prostora** (Hudoklin in sodelavci, 2005).

### Izjemna kulturna krajina

Je kulturna krajina, ki izkazuje visoko prizoriščno vrednost kot odraz svojevrstne zgradbe, praviloma z navzočnostjo ene ali več naslednjih sestavin: edinstvene rabe tal, ustreznega deleža naravnih prvin in posebnega naselbinskega vzorca (Strategija prostorskega razvoja Slovenije, 2004).

- Izjemne krajine so opredeljene v Strategiji varstva krajine v Sloveniji (Ogrin in sodelavci, 1996).
- Izjemne krajine so **najvrednejši del slovenske krajinske dediščine**, oblikujejo slovensko nacionalno identiteto.

Na podlagi kartografskega in slikovnega gradiva je v nadaljevanju obrazloženo kakšno je bilo spreminjanje lipiške kulturne krajine skozi čas in zakaj je Lipica izjemna kulturna krajina.

*Slika: Izjemne krajine (prostorska podatkovna zbirka Urada za prostorski razvoj, [http://www.gov.si/upr/aplikacije\\_prostor\\_podatki.php](http://www.gov.si/upr/aplikacije_prostor_podatki.php))*





## “Zelena oaza na Krasu” v 18. stoletju

Eno od najstarejših karografskih gradiv, ki prikazuje Lipico z okoliškim prostorom, je jožefinski kataster. Na podlagi tega prikaza se lahko sklepa o takratni kulturni krajini tega dela Krasa.

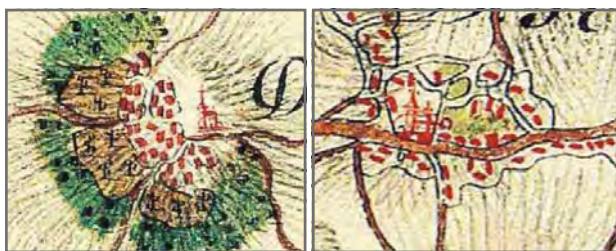
Posestvo kobilarne Lipica jasno **izstopa** iz okoliškega prostora zaradi **enotne rabe prostora** (jožefinski kataster je bil kartiran za potrebe davčnega sistema in prikazuje rabo zemljišč), **izrazite meje posestva, grajenega tkiva in poti - osi, iztekajočih v jedru.**

Enotna grafika posestva opredeljuje ta prostor kot **bolj kvalitetno kmetijsko zemljišče** (obarvana območja pomenijo kvalitetnejša zemljišča), hkrati pa se na podlagi vrisanih dreves lahko sklepa o podobi te krajine - celotno posestvo je bilo **pašnik z drevesi.**

Tuje izkušnje:

**Gozdni pašnik** je splošno opredeljen kot struktura travinja in ostankov gozda - dreves, ki se je razvila skozi daljše časovno obdobje paše pod drevesnimi krošnjami (Holl in Smith, 2002).

Gozdni pašnik je danes **redko ohranjen ekosistem**, kateremu v tujini (primer: Velika Britanija) posvečajo veliko pozornost v smislu varovanja in vzdrževanja.



Tipični kraški vasi



Lipica

Lipica je v primerjavi s kraškimi vasmi drugačno naselje, **naselitveni vzorec** je namreč prilagojen izključno reji in šolanju konj, okolica grajenega jedra je pašnik za konje.

*Slika: Izsek iz jožefinskega katastra Lipice z okolico, originalno merilo 1: 28 800 (kataster Notranje Avstrije, izdelan 1784 - 1787 - vir: Rajšp in Trpin, 1997)*



## Lipiška kulturna krajina v 19. stoletju

Podrobnejši načrt posestva, na katerem je kartirana lipiška kulturna krajina, je bil izdelan leta 1817.

Prostorske značilnosti:

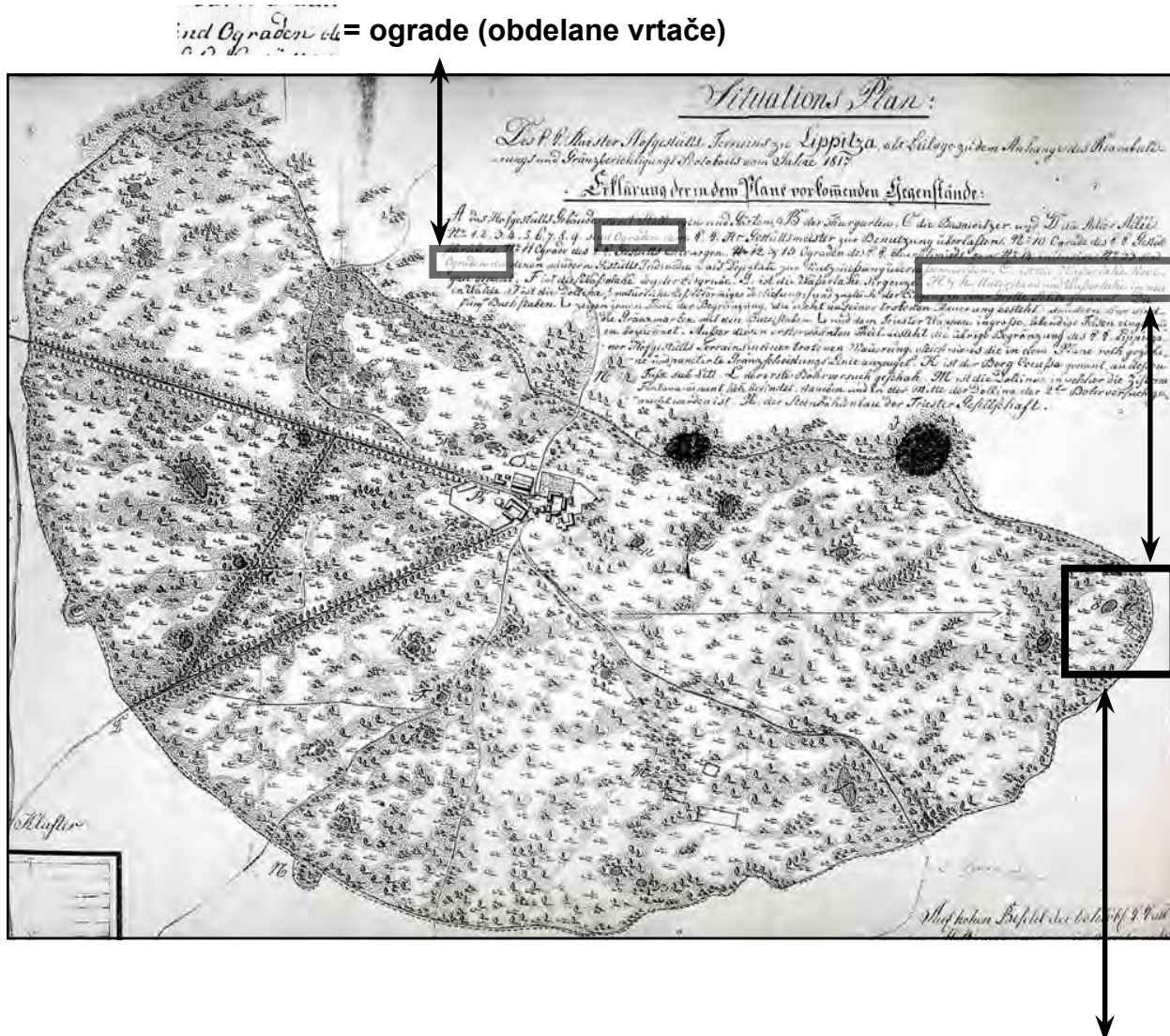
- z grafičnimi znaki je prikazan tip krajine posestva - **travniška krajina, posamezna drevesa in skupine dreves** (krajina celotnega območja),
- **vrtače** na posestvu so obdelane ("ograde") ali zaraščene,
- ob glavnih poteh so v tem času zasajeni trije **drevoredi**,
- **kali in vrtovi** v vrtačah so obdani z drevjem,
- posestvo je **ograjeno**, izrazit je **rob posestva** v smeri proti Lokvi.

Sklep:

- Kartografsko gradivo prikazuje **enoten krajinski tip** na celotnem posestvu - to je tip travniških površin z drevjem in obdelanimi vrtačami, nekoliko bolj je poraščeno le območje jugovzhodno od kobilarniškega jedra.
- Tudi na tem načrtu sta na severnem robu posestva **zatočišče in kal** - to je drugi prikaz, ki priča o prisotnosti konj na tem območju (glej prispevek *Kje so se pasli konji?*).

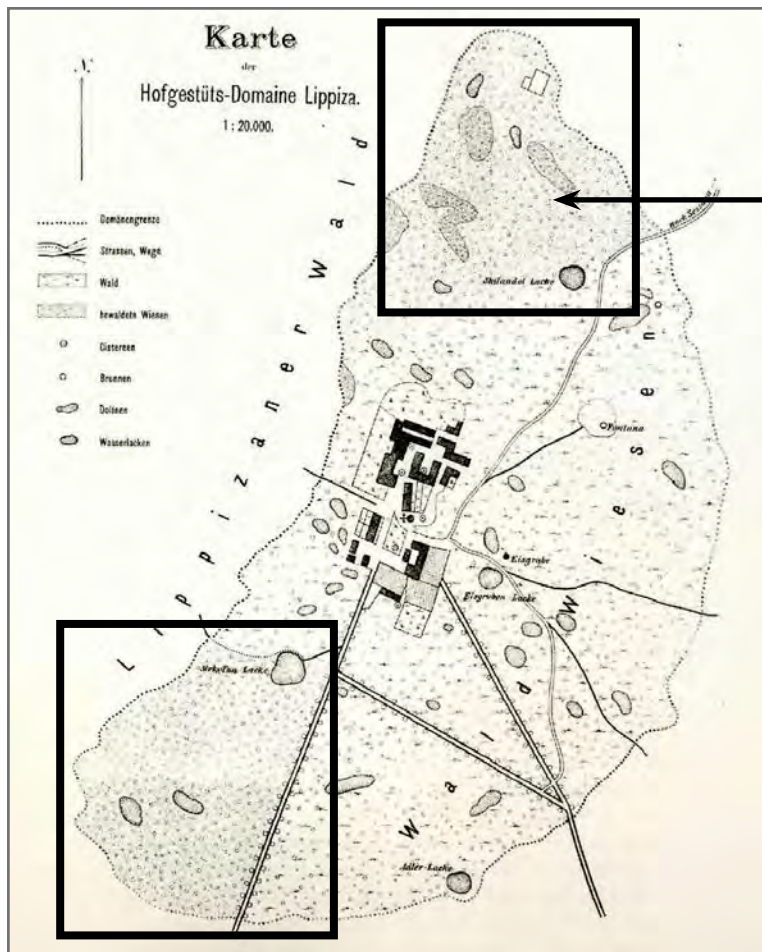
Razlaga "novega gozda" sledi na naslednji strani.

*Slika: Posestvo Lipica leta 1817 (Franciscejski..., 1817 gradivo hrani ZVKD OE Nova Gorica, vir: Program..., 2000)*



und Ograde = ograde (obdelane vrtače)

UNTERSTAND UN WASSERLACHE IM NEUEN WALDE  
= zatočišče in kal v novem gozdu



**Označeni sta območji**, ki sta bili v namen revitalizacije pašnikov (verjetno zaradi slabšega stanja dreves) zasajeni s sadikami listavcev in za določen čas izločeni iz rabe (namen hitrejše obnove vegetacije).

Ta ukrep je bil izveden na **prehodu iz 19. v 20. stoletje**, kmalu za tem je dvorna kobilarna v Lipici prenehala obstajati, zato sta se ti **dve območji tudi najhitreje zarasli**.

Leta 2005 je bilo očiščeno grmovje v delu spodnjega označenega območja.

## Pašniki z drevesi, gozdni pašniki - kaj je to?

Na karti so grafično in z napisom opredeljeni **ogozdeni travniki (Wald Wiesen)**, to je bil **krajinski tip celotnega posestva kobilarne**. Zahodno od meje posestva je bil gozd - Lipizzaner Wald.

Severni in južni del posestva Lipica je bil konec 19. stoletja ogozden (bewaldete Weisen) - zakaj, je obrazloženo v naslednjih odstavkih.

- Na posestvu Lipica je bil za izboljšanje travniških površin v drugi polovici 19. stoletja izdelan **načrt gojenja travnikov in pašnikov**. Opredeljen je bil **način zasajanja drevoredov, dovažanje zemlje na pašnike in načrtna zasaditev dreves na pašnikih**.
- V publikaciji, ki je izšla ob 300-letnici kobilarne (Das k. k. Hofgestüt, 1880) je **opis urejanja pašnikov** in natančno število dreves, ki so jih **zasadili na pašnikih** v 2. polovici 19. stoletja na vseh takratnih kobilarniških posestvih (Lipica, Prestranek, Bile, Škule). V Lipici so sadili visokodebelne sadike listavcev (javora, bresta, jesena, hrasta in lipe).
- Načrt prikazuje dve območji, ki so jih v takratnem času zasadili - južno in severno od jedra Lipice (bewaldete Wiesen) - ta **ukrep je bil del revitalizacije pašnikov**. Posamezna območja so za določen čas izločili iz rabe, da se je drevesna vegetacija (in travna ruša) obnovila, med tem so pasli na drugih površinah.

### Zanimivost:

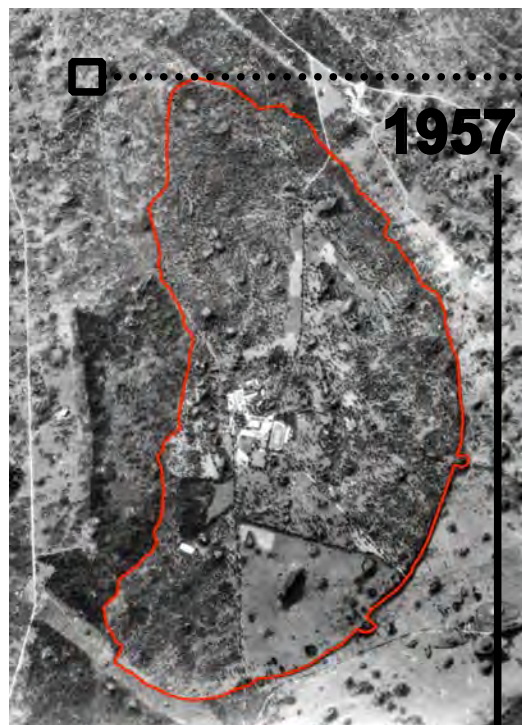
Geografi navajajo, da je bilo pašništvo primarna raba na Krasu že v ilirski dobi. V preteklosti je bil travnik z drevjem **tipični kraški ekosistem**, v katerem se je kljub izkoriščanju površin **trajno ohranjala rodovitnost tal**. Poraščенost zemljišč (tudi njiv) je bila ustrezna rešitev **proti pretiranemu izsuševanju zemlje**, na ogozdenih travnikih pa je šlo tudi za **večnamenski način rabe prostora** (za krmo, steljo in les) (Gams, 1997 in 2003).

**Ogolelost Krasa** je bila posledica predvsem prekomerne agrarne izkoriščenosti tega prostora (agrarni pritisk se je povečeval vse do konca 19. stoletja). **Posestvo Lipica** se je ohranilo kot gozdni pašnik **zaradi načrtnega vzdrževanja pašniških površin in paše kontroliranega števila živali** na tem območju.

*Slika: Posestvo Lipica leta 1896 (Kugler in Bihl, 2002; načrt hrani Lipizzaner Museum na Dunaju)*



## Spreminjanje lipiške kulturne krajine v 20.stoletju



1957



1971

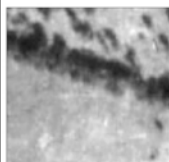


1997

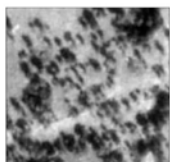


2004

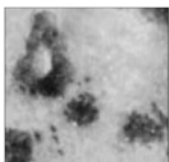
### Krajinski vzorci na posestvu Lipica leta 1957



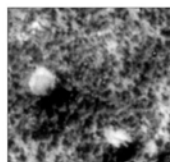
Travniška krajina z drevoredi



Travniška krajina s posamičnimi drevesi



Travniška krajina z delanimi in zaraščenimi vrtačami

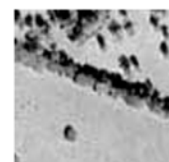


Travniška krajina s posamičnimi drevesi in delanimi vrtačami, zamejenimi z suhozidi in zaraščenim robom

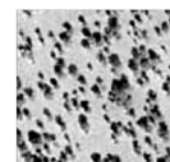
### Aeroposnetek iz leta 1957

- Je posnetek prostora pred izgradnjo večjih turističnih objektov v Lipici in ob začetku procesa intenzivnega zaraščanja Krasa.
- **Krajina** posestva je dokaj enotna (glej tudi posnetek 1971), prevladuje **vzorec travnikov in pašnikov s posamičnimi drevesi, gručami, zaraslimi in obdelanimi vrtačami ter drevoredi**.
- Kot **posledica sečnje** med vojnama je na posnetku viden vzorec bolj odprte travniške krajine z zaraščenimi vrtačami (JV posestva).
- Posvetvo se na posnetku vidno **loči od okolice**, meja posestva je zabrisana le na SZ delu (zaraščanje).

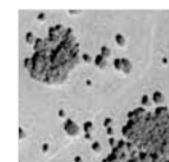
### Krajinski vzorci na posestvu Lipica leta 2004



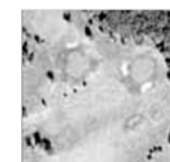
Travniška krajina z drevoredi



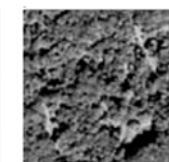
Travniška krajina s posamičnimi drevesi



Travniška krajina z zaraščenimi vrtačami



Golf - z igralnimi polji členjena travniška ploskev, zaraščene vrtače



Sklenjena zaraščena območja, gozd

### Ortofoto posnetek iz leta 2004

- Na posestvu **ni več vzorca obdelanih vrtač**.
- **Zaraščeni** so robni deli posestva, **meja** med posestvom in okolico ni vidna.
- Na posestvu je **izrazit nov vzorec**, igrišče za golf.
- Okolica Lipice je gozd, izrazita prostorska sprememba v okolici je prisotnost kamnolomov tik ob posestvu.

Zgornje slike: posnetki Lipice iz zraka leta 1957 (posebno..., 1957), 1971 (Posebno..., 1971), 1997 (Program..., 2000) in 2004 (Kataster..., 2005). Podatki so uporabljeni v nepridobitne namene z dovoljenjem GURS.



**Krajske prvine**, ki so se do danes ohranile na posestvu Lipica in so tudi **osnova za opredeljeno izjemno krajino** "slikovitega kontrastnega značaja" (Ogrin in sodelavci, 1996), so:

**meja posestva** (kamnito obzidje), **travniška krajina s posamičnimi drevesi in gručami dreves ter poraščenimi vrtačami** (ni ohranjenih obdelanih vrtač), **drevoredi** (zgodovinske osi), **objekti historičnega jedra** in hlevov z izpusti starejšega nastanka (arhitekturne prvine), **vrtovi** pod graščino, trije **kali** (od nekdanjih petih), **ledenica**, **fontana** in lesene **ograje**.



*Drevoredi, travniška krajina s posamičnimi drevesi in zaraščenimi vrtačami - vzorci ohranjene tipične krajine na posestvu Lipica.*

## Krajski vzorci v Lipici danes

Na podlagi starejšega kartografskega gradiva in delno tudi aeroposnetka iz leta 1957 se lahko opredelijo **nekdanji tipični vzorci** kulturne krajine na tem območju, ki so nastali zaradi specifične rabe prostora - konjereje.

### Ohranjeni, izjemni krajski vzorci na posestvu Lipica

Ti ustvarjajo **krajevno identiteto** in imajo pomembno **simbolno** in **kulturno-zgodovinsko vrednost**, saj so nastali zaradi specifične, konjerejske rabe prostora.

Nekoč dokaj **enotna krajina celotnega območja** Lipice danes zaradi zaraščenih delov posestva in novega vzorca, ki ga v krajino vnaša igrišče za golf, **vizualno razpada na posamezne dele** (glej ortofoto posnetek iz leta 2004).



*Zaraščene površine in golf igrišče: nova, netipična krajska vzorca, nastala v 20. stoletju.*

### Nova krajska vzorca, nastala v drugi polovici 20. stoletja, netipična za posestvo

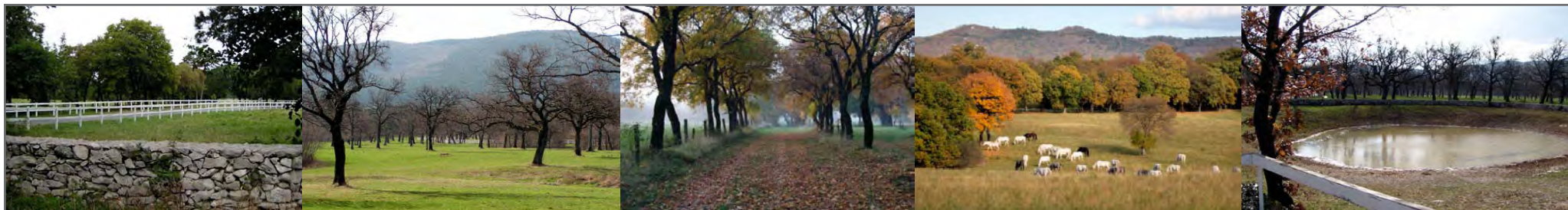
- **Zaraščena območja**  
So območja poraščena z grmovjem in mladim drevjem, **ohranjeni** so posamezni starejši hrasti, ki pričajo o **nekdanjih travniških površinah s posamičnim drevjem**.
- **Golf igrišče**  
Je **tipska krajina golf igrišč** s členjeno travniško ploskvijo, izrazite so **intenzivno vzdrževane tratne površine različnih oblik**, reliefne modulacije (nasipi) in velike površine igralnih polij brez dreves.

## Ohranjanje lipiške izjemne kulturne krajine v prihodnosti

Lipiško posestvo je objekt kulturne dediščine. Zgradba lipiške izjemne krajine je rezultat specifične rabe prostora in naravnih razmer, Lipica je del slovenske prostorske identitete. Posestvo je **varovano z režimi**, kateri opredeljujejo **prioritetno varovanje enotnosti in povezanosti prostora**, posebne zgradbe, primarne rabe itd. Dediščinske značilnosti so ohranjene le na določenem delu posestva, na velikem delu le-tega so namreč zaradi drugih, nekonjerejskih rab prisotni **netipični vzorci** (zaraščene površine in igralna polja obsegajo približno tretjino območja), zato **posestvo ne deluje kot prostorska celota**, kar pa je **glavna prioriteta varovanja objekta** s statusom območja kompleksnega varstva.

Za zavarovan objekt izjemne kulturne krajine je **krajinska slika na območju igrišča za golf in površin v zaraščanju neustrezna**. Želeno stanje v prostoru je namreč krajina, ki se je vzdrževala na posestvu do konca dvorne kobilarne. Glede na **opredeljeno zeleno stanje** in vrednote dediščine **pomenijo zaraščene površine in tipska igrišča razvrednotenje prostora**. Režim varovanja lipiške krajinske dediščine je jasen, kobilarni primanjkuje kmetijskih površin, **trend razvoja območja** pa še vedno teži k širjenju nekonjerejskih dejavnosti, ki potrebujejo veliko prostora in hkrati visoko vrednoten prostor spreminjajo za svoje potrebe. Dediščina, ki bi lahko bila obnovljena, se izgublja.

In kako v prihodnosti? Ureditev **celotnega zavarovanega območja** bi morala temeljiti na ponovni vzpostavitvi edinstvenega konjerejskega naselja s pomočjo **ohranjanja obstoječih in obnove nekdanjih krajinskih, urbanističnih in arhitekturnih kvalit**et.



Viri in literatura:

Das k. k. Hofgestüt zu Lippiza 1580-1880. Mit 5 Lichtdruckbilder und 1 Übersichtskarte. 1880. Wien, K. K. Oberstallmeisteramte: 167str.

Gams I. 1997. Gozdni požari na Krasu in vloga borovih sestojev. *Ujma*, 11: 113-117

Gams I. 2003. Kras v prostoru in času. Ljubljana, ZRC SAZU: 516 str.

Franciscejski kataster: območje Kobilarne Lipica. 1817. kartografsko gradivo (gradivo hrani ZVKD, OE Nova Gorica)

Holl K., Smith M. 2002. Ancient Wood pasture in Scotland: Classification and management Principles. Scottish Natural Heritage Commissioned Report F01AA108: 28 str.

Hudoklin J., Selak I., Simič S. 2005. Smernice za celostno ohranjanje dediščinske kulturne krajine (spremembe zakonodaje, povezovanje s kmetijstvom). Novo mesto, ACER d.o.o.: 62 str.

Kataster dejanske rabe kmetijskih zemljišč, pregledovalnik podatkov, Ministrstvo za kmetijstvo, gozdarstvo in prehrano. 2005 (digitalna karta) <http://rkg.gov.si/GERK/> (18. avgust 2005)

Kozamernik J. 2006. Kobilarna Lipica kot razvojni dejavnik ohranjanja in urejanja kulturne krajine Krasa, diplomatska naloga. Ljubljana, Biotehniška fakulteta: 130 str.

Kugler G., Bihl W. 2002. Die Lipizzaner der Spanischen Hofreitschule. Wien, Pichler Verlag GmbH & Co KG: 320 str.

Ogrin D., Bartol B., Dešnik S., Habjan J., Hudoklin J., Kolšek A., Marušič I., Novak M., Simič M., Tavčar E., Simonič T. 1996. Strategija varstva krajine v Sloveniji, II del. Ljubljana, Biotehniška fakulteta, Inštitut za krajinsko arhitekturo: 101 str.

Posebno aerosnemanje Slovenije, Primorje, posnetek 0282. 1957. Ljubljana, Geodetska uprava Republike Slovenije (gradivo GURS)

Posebno aerosnemanje Slovenije, ODK Sežana, posnetek 4802. 1971. Ljubljana, Geodetska uprava Republike Slovenije (gradivo GURS)

Program varstva in razvoja Kobilarne Lipica. Poročilo 1. faze – Analitični del s predlogom programske in prostorske zasnove varstva in razvoja Kobilarne Lipica. 2000. Novo Mesto, ACER d.o.o.: 96 str.

Rajšp V., Trpin D. 1997. Slovenija na vojaškem zemljevidu 1763-1787 (1804), 3 zvezek: Sekcija 210. Ljubljana, Znanstvenoraziskovalni center SAZU in Arhiv Republike Slovenije: 43 str.

Strategija prostorskega razvoja Republike Slovenije - SPRS (Ur.l. RS, št. 76/04), [http://www.pososki-rc.si/sites/www/files/SPRS\\_260104\\_celota.pdf](http://www.pososki-rc.si/sites/www/files/SPRS_260104_celota.pdf) (10. december 2006)

Zakon o Kobilarni Lipica, Ur. l. RS 29/96. 1996. <http://www.uradni-list.si/1/objava.jsp?urlid=199629&stevilka=1826> (16. maj 2004)

Zakon o varstvu kulturne dediščine, Ur.l. RS, št. 7/1999, <http://www.uradni-list.si/1/objava.jsp?urlid=19997&stevilka=287> (10. dec. 2006)