

# Kje so se pasli konji?

Jana Kozamernik, u.d.i.k.a.

december 2006



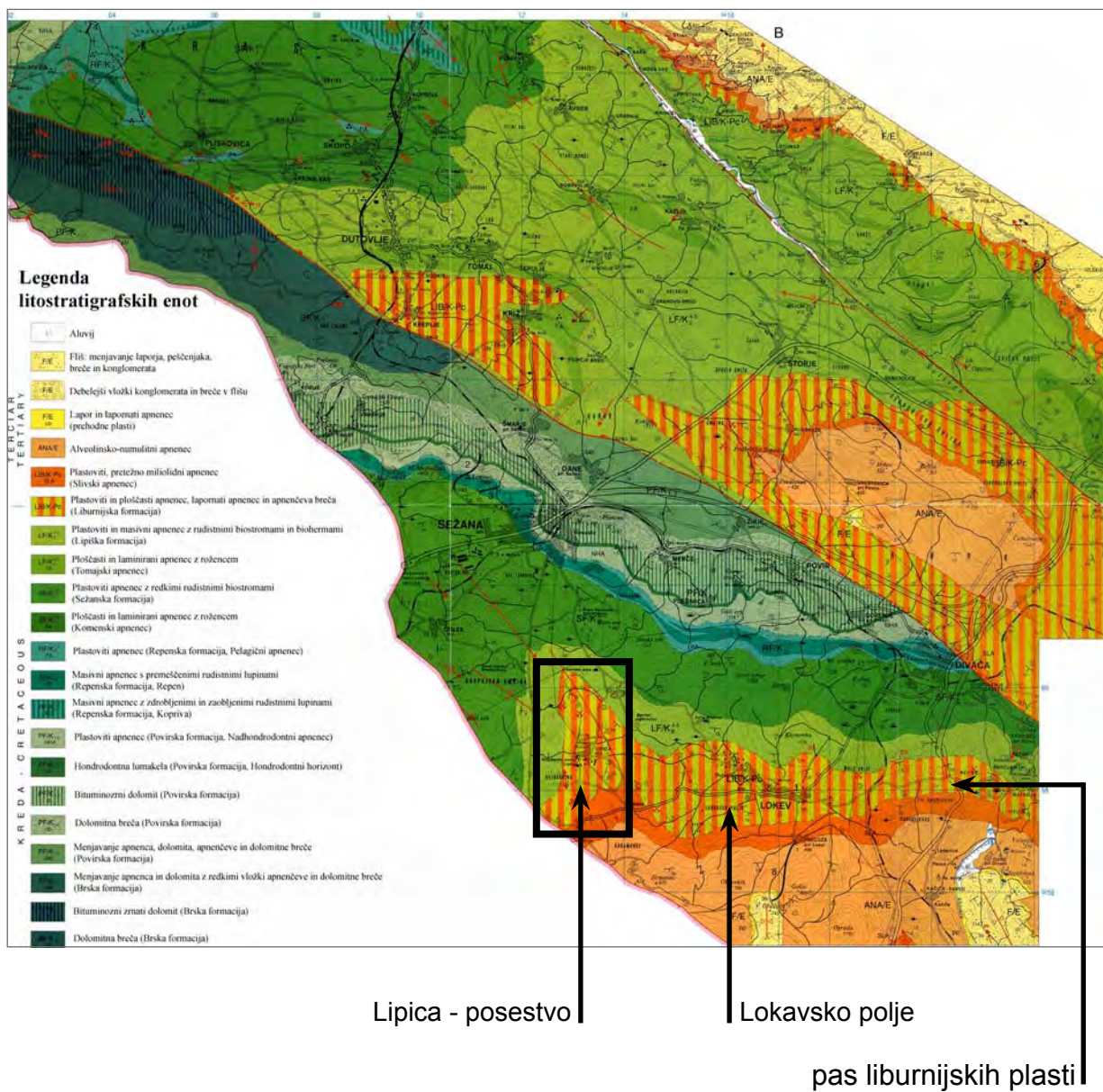
Nasprotniki širjenja golf igrišča v Lipici vedno znova poslušajo zdaj že neštetokrat poudarjene trditve direktorja in strokovnega vodje kobilarne, da se konji na tem delu lipiškega posestva nikoli niso pasli.

Direktor kobilarne je v zadnji izjavi (Odgovor na 15. sporočilo za javnost Mednarodnega združenja za Lipico pod naslovom »Podpora interpelaciji zoper ministra za kulturo«, 27.11.2006, [www.lipica.org](http://www.lipica.org)) pod točko 10 navedel, da je »širitev golfa predvidena na območju, kjer se konji verjetno nikoli niso pasli. To je razvidno tudi po slikah Lipice iz prejšnjih stoletij in fotografij izpred 30 let, kjer se vidi, da je to področje bilo zaraščeno z drevesi in grmičevjem. Področje je še danes skalnato in skoraj neprehodno, tako da za konjerejo ni uporabno in bi bilo gibanje po takih površinah za konje tudi nevarno.«.

Zanima me, po katerih slikah iz prejšnjih stoletij je to vidno in na kakšen način so bila ta gradiva interpretirana. Da so se lipicanci **pasli na celotnem lipiškem posestvu** namreč priča več kartografskih in drugih slikovnih gradiv, del teh bo predstavljenih v tem in prihodnjem prispevku.

Namen te kratke objave je na podlagi kartografskih gradiv zainteresirani javnosti prikazati, kje so se konji pasli, kje se pasejo in zakaj prav tam. V tej so na kratko predstavljene tematike, ki odgovarjajo repliki, navedeni v 2. odstavku: kakšna je bila kvaliteta in raba teh površin nekoč in danes, kje so bili nekoč kobilarniški pašniki, kje so danes ter koliko jih je.

Vprašanje, kje so se konji v Lipici pasli, bi moralo biti ključnega pomena za opredelitev rabe tega prostora v prihodnosti. Specifična, konjerejska raba (paša) je namreč na tem območju oblikovala kulturno krajino, ki je danes opredeljena kot krajina izjemnega pomena. Po Zakonu o kobilarni (Zakon..., 1996) je bila poleg črede lipicancev kulturna krajina najvišja vrednota na zavarovanem območju. O lipiški izjemni kulturni krajini pa več prihodnjč.



## Kako kamnita je Lipica?

1. Na celotnem posestvu Lipice do Lokavskih vrat se širi pas **liburnijskih plasti** (kozinskih skladov), zato je **apnenec na površini bolj ploščat in lapornat**, pojavljajo se tudi plasti premoga (Jurkovšek in sodelavci, 1996).
2. Zaradi **geološko ugodnejših plasti** je bilo to območje - celotnega posestva Lipice in Lokavskega polja - že pred ustanovitvijo kobilarne bolj zeleno, **meteorna voda pa je v kalih zastajala dalj časa** (ime Lokev po lokvah - kalih) (Puc, 2000).
3. To območje je zaradi geološke podlage tudi **manj kamnito kot okolica**, zato je bila kmetijska raba tega dela Krasa v preteklosti intenzivna (Puc, 2000).

### Povzetek:

- Posestvo je bilo vedno **manj kamnito kot okolica** (kamnolomi ob Lipici se nahajajo v drugem geološkem pasu).
- Ugodna geološka podlaga je bila verjetno eden od ključnih **razlogov za ustanovitev** cesarske kobilarne na tej lokaciji.

*Slika: Izsek iz Formacijske geološke karte južnega dela Tržaško-Komenske planote, originalnega merila 1: 50 000 (Jurkovšek in sodelavci, 1996)*



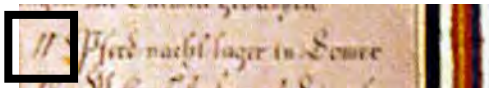
## Kje so se konji pasli konec 18. stoletja?

Na načrtu:

1. Prikaz **kvalitete ali rabe zemljišč** (obarvana območja - modri odtenek so verjetno slabši pašniki, zeleno-rjavo najbolj kvalitetne površine).
2. Visani so kali, grajski vrt, vrtovi v vrtačah, izpust za konje, večji travniki (Dolge njive), glavne drevoredne poti, ledenica, fontana, gnojišče...
3. Vrisane in v legendi opredeljene so **staje za nastanitev konj poleti** (v nočnem času). Te so v skrajnem severnem delu posestva – na današnjem igrišču za golf, ob njih je bil še **kal** za napajanje konj.

Komentar:

- Zemljišče, kjer se je zgradilo golf igrišče in kjer se bo širilo novo golf igrišče **je bilo enake kategorije (kvaliteta ali raba)** kot zemljišče, na katerem se danes pasejo kobile z žrebeti (ob tranzitni cesti, ki pripelje v središče kobilarne).
- Na **severnem delu posestva so bile staje in kal** za napajanje konj.
- Napis v legendi opredeljuje, da so to **nočna zatočišča za konje, torej so se tu konji podnevi pasli.**



PFERDE NACHT LAGER IM SOMER

**= poletno zatočišče/staja za konje**  
(označeno tudi na karti posestva iz leta 1817 (Franciscejski..., 1817), ki bo predstavljen v naslednjem prispevku)

Številka 11 - **zatočišče za konje in kal** - na skrajnem severnem delu Lipice, kjer je danes že eno od polj golf igrišča.

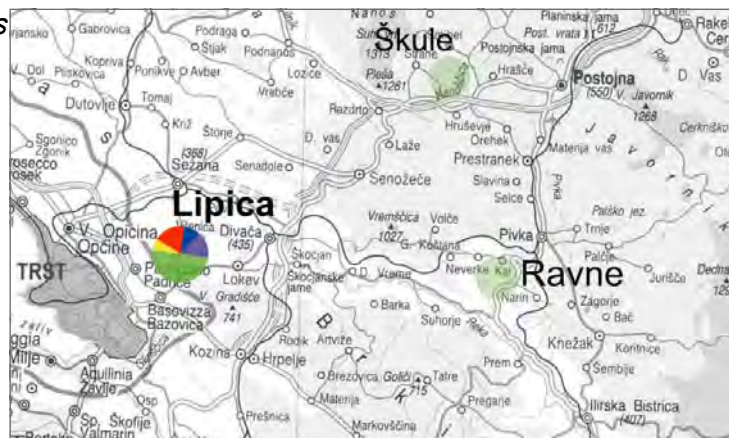
*Slika: Kraška dvorna kobilarna v Lipici leta 1780, načrt območja s prikazom grajenega jedra in konji (Kugler in Bihi, 2002: načrt hrani Haus-, Hof- und Staatsarchiv na Dunaju)*



posestva kobilarne nekoč



posestva kobilarne danes



## Kobilarniška posestva nekoč in danes

1. Vplivno območje kobilarne Lipica v monarhiji je bilo mesto Dunaj.
2. Konec 19. stoletja je bilo v kobilarni **341 konj**, obsegala pa je **2317 ha** (matično posestvo Lipica in posestva Škule, Prestranek, Bile in Poček, Ulačna) (Das k.k...., 1880).
3. Lipica **danes**: obstoječ trend razvoja Lipice je usmerjen v **kopičenje množičnih turističnih dejavnosti** znotraj zavarovanega območja in **preselitev konj na druge lokacije** (zaradi nastalih prostorskih problemov).

*Sliki: Posestva kobilarne v preteklosti in danes (zeleno: dejavnosti povezane s konjerejo druge barve: druge dejavnosti)*



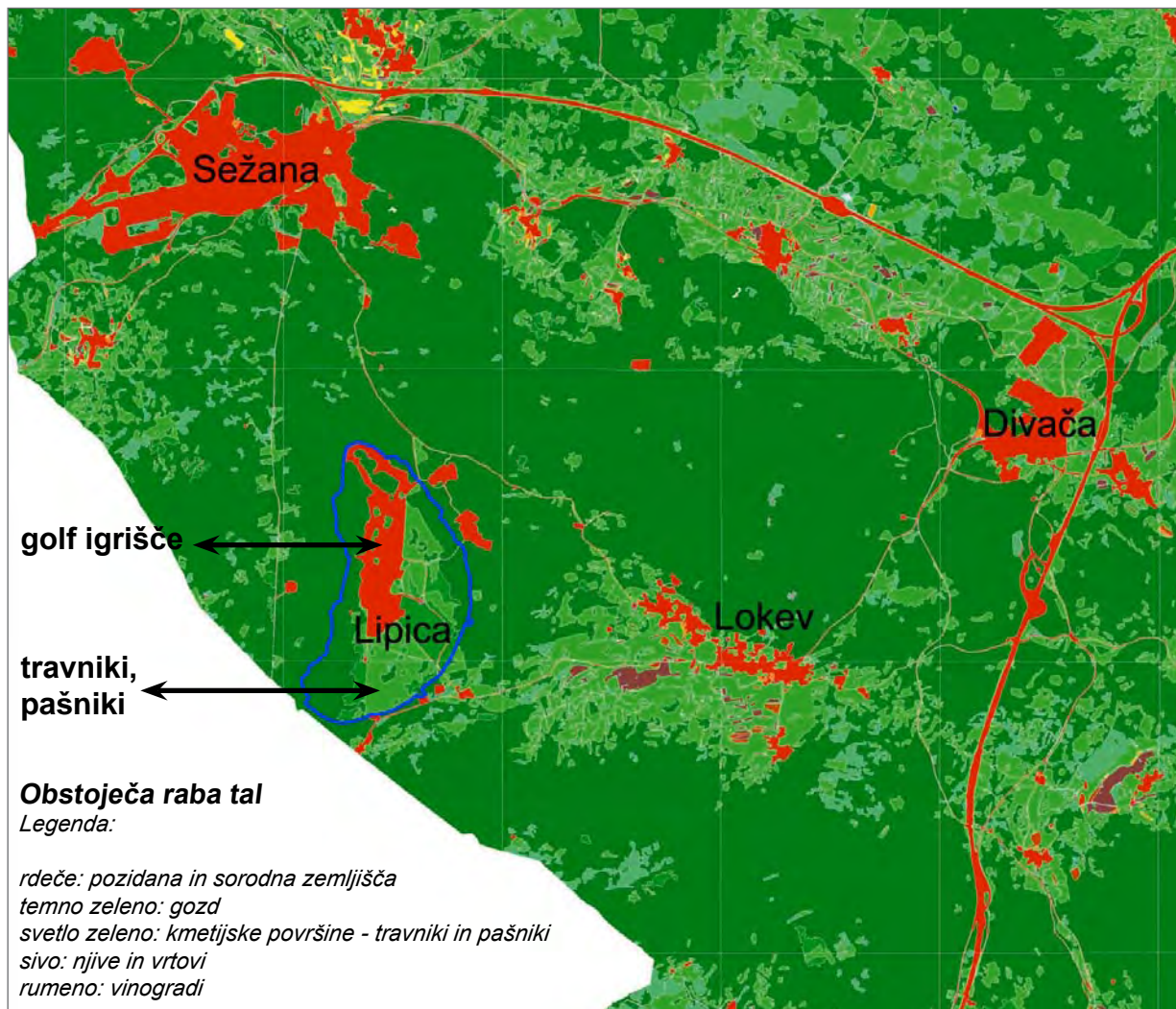
*Slika: Povezava lipicancev s Špansko jahalno šolo na Dunaju - vplivno območje kobilarne Lipica nekoč in danes*



Kategorija	Površina leta 1985
Pašniki	180 ha
Travniki	110 ha
Gozd	15 ha
Drugo (grajeno)	6 ha

Zemljišče	Površine leta 2000	
Travniki za enkratno rabo (tudi pašniki)	44 ha	135 ha (travnikov in pašnikov)
Travniki za dvakratno rabo	35 ha	
Ekstenzivni pašniki	56 ha	
Kmetijska zemljišča v zaraščanju	64 ha	114 ha
Gozd	50 ha	
Območje igrišč *	cca 42 ha	cca 62 ha
Območje naselja (grajeno z okolico) *	cca 20 ha	

\* ocena velikosti površin



## Pašniki v Lipici danes?

1. Preglednici na levi: podatki o površinah na posestvu kobilarne Lipica leta 1985 in 2000 (podatki za leto 1985: Krečič, 1985 in za leto 2000: Program varstva..., 2000)

**Leta 1985 je bilo na posestvu še 290 ha kmetijskih površin, danes jih je 135 ha.**

2. Spodnja preglednica: primerjava števila konj in površin, namenjenih konjereji - Lipica in ena od evropskih kobilarn (podatki za kobilarno Topolcianky: Uršič Zupan, 2005).

Kobilarna Lipica		Topolcianky
število konj leta 2004: 355		število konj: 500
Lipica	135 ha (od 311 ha)	
Ravnje	40 ha	
Škule	30 ha	
površin:	205 ha	površin: 1000 ha

**Lipica: cca 0,6 ha/konja**  
**Topolcianky: 2 ha/konja**

*Opomba:*  
 Standardni proizvodni potencial travne ruše za **osrednjo Slovenijo je 1 ha/konja** (Zupanc, 2000).  
 Glede na podnebne razmere bi kobilarna za samooskrbo s senom potrebovala 1,5 - 2 ha/konja.

*Slika: Obstoječa raba tal, podatki Ministrstva za kmetijstvo, gozdarstvo in prehrano (Kataster..., 2005)*

## Kje se bodo pasli konji?

Da so konje v Lipici od ustanovitve redili in vzdrževali na pašnikih čez celo leto, navaja tudi avtor monografije o Lipici (Dolenc, 1981). Težišče kobilarniške reje je bilo v preteklosti vedno na prosti reji. Pašna sezona v Lipici je zaradi klimatskih razmer in primerno vzdrževanih senčnih pašnikov trajala sedem do osem mesecev. Isti avtor navaja tudi, da je bilo celotno Lipiško posestvo razdeljeno na posamezne pašnike, ki so jih uporabljali izmenično.

Zgornje navedbe podpira kartografsko gradivo. Na načrtih so označeni elementi, ki dokazujejo prisotnost konj na celotnem posestvu - tudi na območju severno od kobilarniškega jedra - na območju današnjega (in predvidenega) igrišča za golf. Lipiško kulturno krajino je oblikovala in vzdrževala konjerejska dejavnost na celotnem posestvu do konca dvorne kobilarne. Lipica je bila naselje za konje, njena nekdanja prostorska celota pa je bila spoznana za izjemno prostorsko kvaliteto.

Spreminjanje lipiške krajine skozi čas bo podrobneje predstavljeno v naslednjem prispevku.



### Viri in literatura:

- Das k. k. Hofgestüt zu Lippiza 1580-1880. Mit 5 Lichtdruckbilder und 1 Übersichtskarte. 1880. Wien, K. K. Oberststallmeisteramte: 167str.
- Dolenc M. 1981. Lipica. Ljubljana, Mladinska knjiga: 104 str.
- Državna pregledna karta, merilo 1: 250 000. 2005. Ljubljana, Geodetska uprava Republike Slovenije
- Franciscejski kataster: območje Kobilarne Lipica. 1817. kartografsko gradivo (gradivo hrani Zavod za varstvo kulturne dediščine, območna enota Nova Gorica)
- Jurkovšek B., Toman M., Ogorelec B., Šribar L. Drobne K., Poljak M., Šribar L. Keresteš K. 1996. Formacijska geološka karta južnega dela Tržaško-komenske planote merila 1: 50 000. Ljubljana, Inštitut za geologijo, geotehniko in geofiziko
- Kataster dejanske rabe kmetijskih zemljišč, pregledovalnik podatkov, Ministrstvo za kmetijstvo, gozdarstvo in prehano. 2005 (digitalna karta) <http://rkg.gov.si/GERK/> (18. avgust 2005)
- Kozamernik J. 2006. Kobilarna Lipica kot razvojni dejavnik ohranjanja in urejanja kulturne krajine Krasa, diplomatska naloga. Ljubljana, Biotehniška fakulteta: 130 str.
- Krečič P. 1985. Umetnostnozgodovinska inventarizacija in valorizacija s smernicami kompleksa Kobilarne Lipica, Urbanizem, arhitektura, cestna oprema, grafično oblikovanje. TOZD Konjerejsko-turistični center Lipica: 86 str.
- Kugler G., Bihl W. 2002. Die Lipizzaner der Spanischen Hofreitschule. Wien, Pichler Verlag GmbH & Co KG: 320 str.
- Program varstva in razvoja Kobilarne Lipica. Poročilo 1. faze – Analitični del s predlogom programske in prostorske zasnove varstva in razvoja Kobilarna Lipica. 2000. Novo Mesto, Acer Novo Mesto d.o.o.: 96 str.
- Puc M. 2000. Vilenica, zgodovina in opis kraške jame. Sežana, Kulturni center Srečka Kosovela: 119 str.
- Pust M. 2006. Odgovor na 15. sporočilo za javnost Mednarodnega združenja za Lipico pod naslovom »Podpora interpelaciji zoper ministra za kulturo«, 27.11.2006. [www.lipica.org](http://www.lipica.org) (1. december 2006)
- Uršič Zupan M. 2005. Konji kot dediščina. Primorske novice, 243, <http://www.prim-nov.si> (19. oktober, 2005)
- Zakon o Kobilarni Lipica, Ur. l. RS 29/96. 1996. <http://www.uradni-list.si/1/objava.jsp?urlid=199629&stevilka=1826> (16. maj 2004)